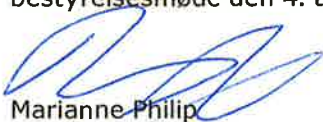


Gerda og Victor B. Strands Fond

Årsrapport 2015



Godkendt på Gerda og Victor B. Strands Fondens
bestyrelsesmøde den 4. april 2016


Marianne Philip

Toms

CVR-nr: 56 85 10 11
Toms Allé 1
2750 Ballerup
Danmark



Indhold

Fondsoplysninger	4
Ledelsens beretning	6
God fondsledelse	7
Uddelingspolitik	7
Ny hjemmeside	7
Ledelsespåtegning	8
Den uafhængige revisors erklæringer	9
Anvendt regnskabspraksis	11
Resultatopgørelse	12
Balance	13
Noter	16

Fondsoplysninger

Gerda og Victor B. Strands Fond
Toms Allé 1
2750 Ballerup

Telefon: 44 89 10 00
CVR-nr.: 56 85 10 11
Stiftet: 10. juli 1986
Hjemsted: Ballerup

Revision

Ernst & Young Godkendt Revisionspartnerselskab
Osvald Helmuths Vej 4
2000 Frederiksberg



Ledelsens beretning

Formål

Fondens formål er i første række at sikre og underbygge det økonomiske grundlag for de i Toms Gruppen A/S med tilsluttede selskaber drevne virksomheders fortsatte bestående og udvikling på en sund, forretningsmæssig og økonomisk basis.

Udvikling i aktiviteter og økonomiske forhold

Gerda og Victor B. Strands Fond er moderfond for det helejede Gerda og Victor B. Strand Holding A/S, som er moderselskab i koncernen. Fonden har ikke drevet selvstændig virksomhed i 2015.

Fondens resultat før resultat af dattervirksomhed blev et overskud på 5.196 t.kr., hvilket er 6.773 t.kr. lavere end i 2014. Sammenlignet med 2014 er resultatet drevet af mindre afkast på fondens investeringer som følge af et generelt mindre investeringsafkast på de finansielle markeder i 2015.

Gerda og Victor B Strands Fond uddelte i 2015 kontant 745 t.kr. til vedtægtsmæssige formål.

Fonden har indregnet resultat af Gerda og Victor B. Strand Holding A/S, som blev et overskud på 49.068 t.kr. efter skat.

Specifikation af Gerda og Victor B. Strand Holding A/S resultat findes i vedlagte årsrapport.

Fonden har ingen forsknings- og udviklingsaktivitet.

Af årets resultat overføres et beløb til uddelingsrammen på 750 t.kr., der herefter udgør i alt 2.005 t.kr. pr. 31. december 2015 til uddeling til vedtægtsmæssige formål i kommende år.

Der er ikke efter balancedagen indtrådt forhold, som har betydning for vurderingen af fondens og koncernens økonomiske stilling pr. 31. december 2015.

I overensstemmelse med årsregnskabslovens §§ 111 og 114 udarbejder fonden ikke koncernregnskab.

God fondsledelse

Fondens bestyrelse søger til stadighed at sikre, at Fondens ledelse og kontrolsystemer er effektive, hensigtsmæssige og velfungerende. En række interne politikker og procedurer er vedtaget og vedligeholdes løbende med henblik på at sikre en hensigtsmæssig og passende styring af Fonden og koncernen.

Komiteén for god Fondsledelse offentliggjorde i december 2014 Anbefalinger for god Fondsledelse.

Det overordnede mål med Anbefalingerne for god Fondsledelse er at bidrage til, at bestyrelsen varetager Fondens formål og interesser, og forvalter Fonden i overensstemmelse med god skik for ledelse af erhvervsdrivende fonde. Bestyrelsen ønsker at sikre, at Fondens formål og interesser fremmes bedst muligt, herunder at varetage Fondens interesser i forhold til Fondens dattervirksomhed, blandt andet ved udøvelsen af aktivt ejerskab.

Bestyrelsen ønsker gennem kompetent og professionel ledelse af Fonden at sikre stifters vilje, fondens vedtægt og den til enhver tid gældende lovgivning. Anbefalingerne medvirker til gennemsigtighed og åbenhed omkring bestyrelsens arbejde og bidrager til at sikre grundlaget for god ledelse af erhvervsdrivende fonde.

Der er 16 anbefalinger. Anbefalingerne for god Fondsledelse af december 2014 kan rekvireres på Komiteén for god Fondsledelses hjemmeside:

<https://godfondsledelse.dk/sites/default/files/anbefalingerforgodfondsledelse.pdf>

Fonden følger samtlige anbefalinger. En de-

taljeret gennemgang af Fondens opfyldelse af anbefalingerne kan findes på www.tomsgroup.com/fonden.

Gerda og Victor B. Strands Fond ledes af en bestyrelse på 8 medlemmer, hvoraf 3 er medarbejderrepræsentanter ansat i Toms Gruppen A/S. Medarbejderrepræsentanterne vælges for fire år ad gangen, og de vælges af bestyrelsens medarbejderrepræsentanter i Toms Gruppen A/S. Bestyrelsesmedlemmerne kan ikke beklæde posten længere end til udgangen af det år, hvori vedkommende fylder 75 år. Af de 5 fundatsudpegede medlemmer er et medlem kvinde. Det er bestyrelsens mål at have 2 kvindelige fundatsudpegede medlemmer inden 2020.

Medlemmer af bestyrelsen aflønnes udelukkende med et fast honorar. Menige bestyrelsesmedlemmer modtager et grundhonorar på DKK 150.000 pr. år, næstformanden halvanden gang grundhonoraret og formanden tre gange grundhonoraret pr. år. Honoraret er specificeret i note 5.

Fonden har ingen direktion, og administrationen varetages af Toms Gruppen A/S, og det anslås, at det samlede antal timer til administration er ca 60 timer om året.

Uddelingspolitik

Fondens uddelingspolitik er forankret i fundatsen, senest opdateret 4. december 2014. Fondens bestyrelse har på grundlag af fundatsen fastlagt en uddelingspolitik, som kan opdeles således:

Primært

1. Uddelinger til formål, der direkte sikrer og underbygger det økonomiske grundlag for Toms Gruppen A/S med tilsluttede selskaber.
2. Uddelinger til formål, der indirekte sikrer og underbygger det økonomiske grundlag for Toms Gruppen A/S med tilsluttede selskaber.

Sekundært

3. Støtte til almennyttige formål, såsom undervisning, forskning, humanitær bistand og kulturelle formål, særligt sådanne som det offentlige enten ikke ønsker eller ikke magter at støtte i tilstrækkeligt omfang.

Fondens uddelinger besluttet på bestyrelsesmøder, som efter fundatsen afholdes så ofte, som dette findes fornødent.

På årsmødet fastsættes endvidere en uddelingsramme for det kommende år, hvor uddelinger skal kunne indeholdes i.

2015 Uddelinger

Uddelingstype	Beløb (t.kr.)	Kommentar
Danida projekt	500	Kontant
World Cocoa Foundation	145	Kontant
Danmarks Indsamling mod uretfærdighed	100	Kontant
Fondens samlede uddelinger for året	745	

Ny hjemmeside

Gerda og Victor B. Strands Fond har fået nyt website og indbyder til at læse om Fonden, dens formål og om nogle af de projekter/indsamlinger der bliver givet støtte til på adressen www.tomsgroup.com/fonden.

Ledelsespåtegning

Bestyrelsen har dags dato behandlet og godkendt årsrapporten for regnskabsåret 1. januar – 31. december 2015 for Gerda og Victor B. Strands Fond.

Årsrapporten er aflagt i overensstemmelse med årsregnskabsloven.

Det er vores opfattelse, at årsregnskabet giver et retvisende billede af fondens aktiver, passiver og finansielle stilling pr. 31. december 2015

samt af resultatet af fondens aktiviteter for regnskabsåret 1. januar – 31. december 2015.

Det er endvidere vores opfattelse, at ledelsesberetningen indeholder en retvisende redegørelse for udviklingen i fondens aktiviteter og økonomiske forhold, årets resultat og for fondens finansielle stilling.

Årsrapporten godkendes hermed.

Ballerup, den 4. april 2016

Fondsbestyrelsen



Marianne Philip
Formand



Villy Rasmussen
Næstformand



Henrik Brandt



Walther Paulsen



Jørgen Dirksen



Hans-Jørgen Filtenborg



Lissi Gjølund



Ole Hansen

Den uafhængige revisors erklæringer

Til bestyrelsen i Gerda og Victor B. Strands Fond

Påtegning på årsregnskabet

Vi har revideret årsregnskabet for Gerda og Victor B. Strands Fond for regnskabsåret 1. januar – 31. december 2015. Årsregnskabet omfatter anvendt regnskabspraksis, resultatopgørelse, balance og noter. Årsregnskabet udarbejdes efter årsregnskabsloven.

Ledelsens ansvar for årsregnskabet

Ledelsen har ansvaret for udarbejdelsen af et årsregnskab, der giver et retvisende billede i overensstemmelse med årsregnskabsloven. Ledelsen har endvidere ansvaret for den interne kontrol, som ledelsen anser nødvendig for at udarbejde et årsregnskab uden væsentlig fejlinformation, uanset om denne skyldes besvigelser eller fejl.

Revisors ansvar

Vores ansvar er at udtrykke en konklusion om årsregnskabet på grundlag af vores revision. Vi har udført revisionen i overensstemmelse med internationale standarder om revision og yderligere krav ifølge dansk revisorlovgivning. Dette kræver, at vi overholder etiske krav samt planlægger og udfører revisionen for at opnå høj grad af sikkerhed for, om årsregnskabet er uden væsentlig fejlinformation.

En revision omfatter udførelse af revisionshandlinger for at opnå revisionsbevis for beløb og oplysninger i årsregnskabet. De valgte revisionshandlinger afhænger af revisors vurdering, herunder vurderingen af risici for væsentlig fejlinformation i årsregnskabet, uanset om denne skyldes besvigelser eller fejl. Ved risikovurderingen overvejer revisor intern kontrol, der er relevant for fondens udarbejdelse af et årsregnskab, der giver et retvisende billede. Formålet hermed er at udforme revisionshandlinger, der er passende efter omstændighederne, men ikke at udtrykke en konklusi-

on om effektiviteten af fondens interne kontrol. En revision omfatter endvidere vurdering af, om ledelsens valg af regnskabspraksis er passende, om ledelsens regnskabsmæssige skøn er rimelige samt den samlede præsentation af årsregnskabet.

Det er vores opfattelse, at det opnåede revisionsbevis er tilstrækkeligt og egnet som grundlag for vores konklusion.

Revisionen har ikke givet anledning til forbehold.

Konklusion

Det er vores opfattelse, at årsregnskabet giver et retvisende billede af fondens aktiver, passiver og finansielle stilling pr. 31. december 2015 samt af resultatet af fondens aktiviteter for regnskabsåret 1. januar – 31. december 2015 i overensstemmelse med årsregnskabsloven.

Udtalelse om ledelsesberetningen

Vi har i henhold til årsregnskabsloven gennemlæst ledelsesberetningen. Vi har ikke foretaget yderligere handlinger i tillæg til den udførte revision af årsregnskabet. Det er på denne baggrund vores opfattelse, at oplysningerne i ledelsesberetningen er i overensstemmelse med årsregnskabet.

København, den 4. april 2016

Ernst & Young
Godkendt Revisionspartnerselskab
CVR nr. 30 70 02 28


Jens Thordahl Nøhr
statsautoriseret revisor


Lisa Hagedorn
statsautoriseret revisor



Anvendt regnskabspraksis

Regnskabsgrundlag

Årsrapporten for Gerda og Victor B. Strands Fond for 2015 er aflagt i overensstemmelse med årsregnskabslovens bestemmelser for klasse B-virksomheder, med de ændringer der følger af fondens særlige karakteristika.

Årsrapporten er aflagt efter samme regnskabspraksis som sidste år.

Generelt om indregning og måling

Aktiver indregnes i balancen, når det er sandsynligt, at fremtidige økonomiske fordele vil tilflyde fonden, og aktivets værdi kan måles pålideligt.

Forpligtelser indregnes i balancen, når fonden som følge af en tidligere begivenhed har en retlig eller faktisk forpligtelse, og det er sandsynligt, at fremtidige økonomiske fordele vil fragå fonden, og forpligtelsens værdi kan måles pålideligt.

Indtægter indregnes i resultatopgørelsen i takt med, at de indtjenes, herunder indregnes værdireguleringer af finansielle aktiver og forpligtelser, der måles til dagsværdi. Endvidere indregnes omkostninger, der er afholdt for at opnå årets indtjening.

Koncerninterne virksomhedssammenslutninger

Ved virksomhedssammenslutninger (aktieombytning) m.v. ved deltagelse af virksomheder under modervirksomhedens kontrol anvendes sammenlægningsmetoden. Forskelle mellem det aftalte vederlag og den erhvervede virksomheds regnskabsmæssige værdi indregnes på egenkapitalen.

Der foretages endvidere tilpasning af sammenligningstal for tidligere regnskabsår.

Resultatopgørelsen

Omkostninger

Administrationsomkostninger omfatter bestyrelseshonorar samt øvrige omkostninger til fondens administration.

Finansielle indtægter og omkostninger

Finansielle indtægter og omkostninger indeholder renter, kursgevinster og -tab samt udbytte vedrørende værdipapirer, samt tillæg og godtgørelser under acontoskatteordningen m.v.

Skat af årets resultat

Årets skat består af årets aktuelle skat og ændring af udskudt skat. Aktuelle skatteforpligtelser eller tilgodehavende aktuel skat indregnes i balancen opgjort som beregnet skat af årets skattepligtige indkomst, reguleret for betalt acontoskat.

Resultat af kapitalandele i dattervirksomheder

Resultat af dattervirksomhed indregnes med den forholdsmæssige andel af dattervirksomhedens resultat efter skat. Resultat af dattervirksomhed indtægtsføres efter indre værdis metode. Resultatet indregnes efter skat.

Balancen

Kapitalandele i dattervirksomheder

Kapitalandele i dattervirksomheder indregnes og måles i fondens årsrapport efter den indre værdis metode.

Værdipapirer (omsætningsaktiver)

Værdipapirer indregnet under omsætningsaktiver måles til dagsværdi på balancedagen.

Egenkapital

Indvundne beløb (overskud), der endnu ikke er udloddet til vedtægtsmæssige formål, indregnes som en særskilt post under egenkapital benævnt „rådighedskapital“. Foreslået udlodning til vedtægtsmæssige formål i det kommende år indregnes som en særskilt post under egenkapitalen benævnt udelingsramme.

Koncernregnskab

Koncernregnskabet for 2015 er koncernregnskabet for dattervirksomheden Gerda og Victor B. Strand Holding A/S.

I overensstemmelse med årsregnskabsloven §§ 111 og 114 indgår moderfonden ikke i koncernregnskabet.

Resultatopgørelse 2015

1. januar - 31. december		t.kr.	
Note	2015	2014	
Omkostninger			
Bestyrelshonorar	-1.725	-1.356	
Andre eksterne omkostninger	-276	-491	
	<u>-2.001</u>	<u>-1.847</u>	
Finansielle poster			
Finansielle indtægter	9.658	8.900	
Kursgevinster og kurstab på værdipapirer	-2.360	5.002	
Finansielle omkostninger	-101	-86	
	<u>7.197</u>	<u>13.816</u>	
Resultat før dattervirksomhed	5.196	11.969	
1 Resultat af dattervirksomhed	49.068	-44.231	
Resultat før skat	54.264	-32.262	
2 Skat af årets resultat	-1.065	-2.563	
Årets resultat	53.199	-34.825	
Forslag til resultatdisponering			
Årets uddelinger	745	1.347	
Heraf anvendt af uddelingsramme	-745	0	
Årets overførsel til uddelingsramme	750	2.000	
Overført til rådighedskapital	3.588	5.852	
Reserve før nettoopskrivning efter den indre værdis metode	48.861	-44.024	
	<u>53.199</u>	<u>-34.825</u>	

Balance pr. 31.12.2015

Aktiver pr. 31. december		t.kr.	
Note		2015	2014
AKTIVER			
Anlægsaktiver			
Finansielle anlægsaktiver			
1	Kapitalandel i dattervirksomhed	649.382	616.112
	Anlægsaktiver i alt	649.382	616.112
Omsætningsaktiver			
	Selskabsskat	187	0
	Andre tilgodehavender	507	296
	Tilgodehavende i alt	694	296
3	Værdipapirer	235.417	216.527
	Likvide beholdninger	6.046	19.253
	Omsætningsaktiver i alt	242.157	236.076
	AKTIVER I ALT	891.539	852.188

Balance pr. 31.12.2015

Passiver pr. 31. december		t.kr	
Note		2015	2014
PASSIVER			
4	Egenkapital		
	Grundkapital	60.000	60.000
	Reserve for nettoopskrivning efter den indre værdis metode	33.063	0
	Uddelingsramme	2.005	2.000
	Rådighedskapital	788.816	785.228
	Egenkapital i alt	883.884	847.228
	Gæld		
	Hensættelser		
5	Udskudt skat	451	470
	Hensættelser i alt	451	470
	Kortfristede gældsforpligtelser		
	Selskabsskat	0	824
	Gæld til tilknyttede virksomheder	7.025	2.150
	Anden gæld	179	1.510
	Kortfristede gældsforpligtelser i alt	7.204	4.490
	PASSIVER I ALT	891.539	852.188
6	Nærtstående parter		

Noter

Note	2015	2014	t.kr.
1 Kapitalandel i dattervirksomhed			
Kostpris 1. januar	616.319	616.319	
Kostpris 31. december	616.319	616.319	
Værdireguleringer 1. januar	-207	27.390	
Valutakursregulering af udenlandske tilknyttede virksomheder	1.119	-1.491	
Finansielle instrumenter i tilknyttede virksomheder efter skat	-16.917	18.125	
Resultat af dattervirksomhed efter skat	49.068	-44.231	
Værdireguleringer 31. december	33.063	-207	
Regnskabsmæssig værdi 31. december	649.382	616.112	
Dattervirksomhed omfatter det helejede Gerda og Victor B. Strand Holding A/S, Ballerup			
2 Skat af årets resultat			
Skat af årets resultat	-1.039	-2.106	
Regulering vedr. tidligere år	-45	13	
Regulering af udskudt skat	19	-470	
	-1.065	-2.563	
Betalt skat i året	1.690	883	

Noter

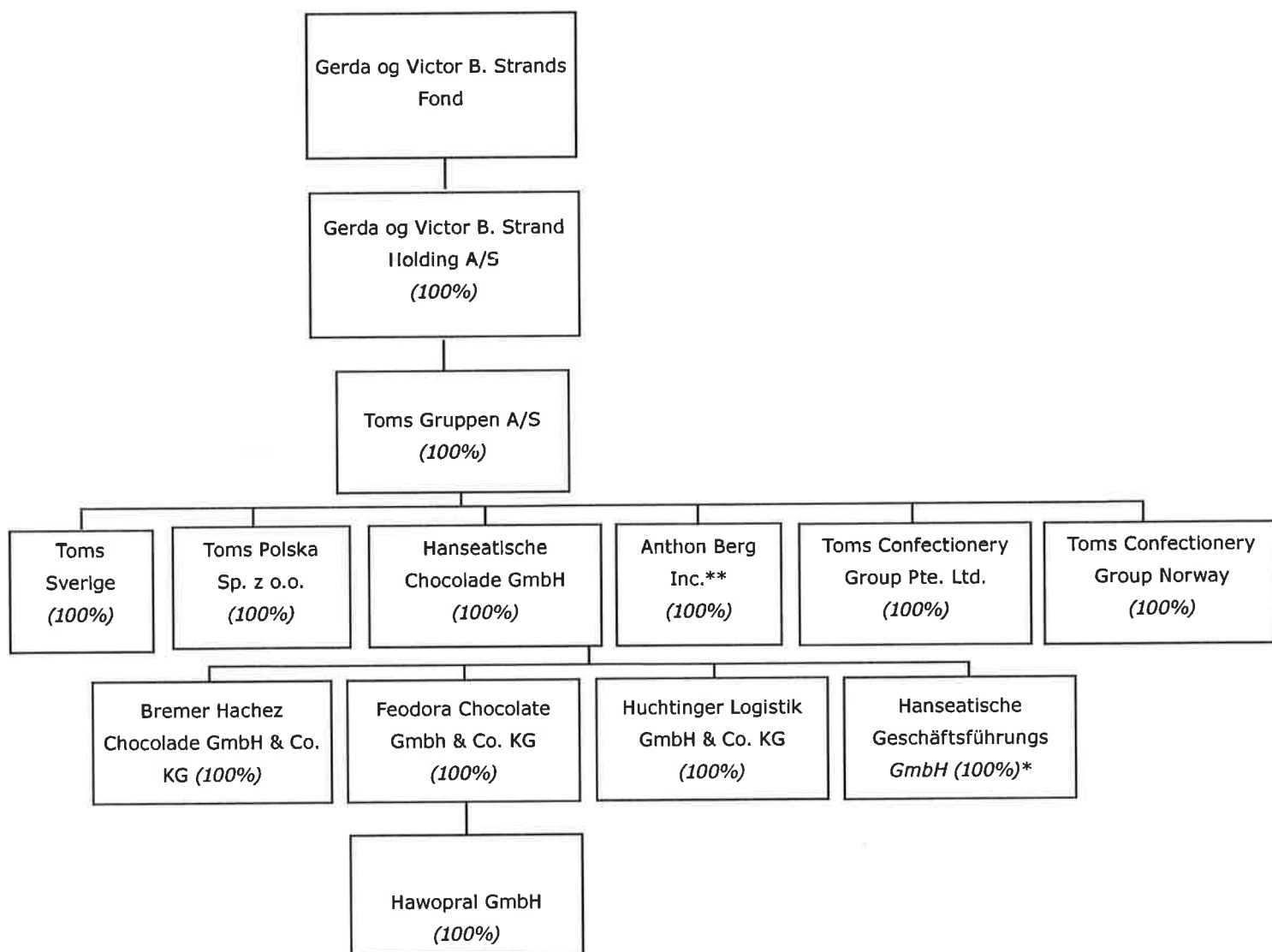
Note	2015	2014	t.kr.		
3 Værdipapirer					
Kostpris 1. januar	211.903	218.403			
Tilgang	177.365	10.354			
Afgang	<u>-156.115</u>	<u>-16.854</u>			
Kostpris 31. december	<u>233.153</u>	<u>211.903</u>			
Samlede værdireguleringer 1. januar	4.624	-378			
Værdireguleringer på afhændede værdipapirer	-3.134	164			
Værdireguleringer	<u>774</u>	<u>4.838</u>			
Samlede værdireguleringer 31. december	<u>2.264</u>	<u>4.624</u>			
Regnskabsmæssig værdi 31. december	<u>235.417</u>	<u>216.527</u>			
4 Egenkapitalopgørelse					
t.kr.	Grund- kapital	Nettoopsk- rivning efter den indre værdi- metode	Uddelings- ramme	Rådig- hedskapital	I alt
Egenkapital 1. januar 2014	60.000	27.390	0	779.376	866.766
Årets faktiske uddelinger				-1.347	-1.347
Overført, jf. resultatdisponering (inkl. beløb uddelt for året)	0	-44.024	2.000	7.199	-34.825
Kursregulering af egenkapital primo i udenlandske tilknyttede	0	-1.491	0	0	-1.491
Øvrige egenkapitalregulering i dattervirksomheder efter skat	0	18.125	0	0	18.125
Egenkapital 1. januar 2015	60.000	0	2.000	785.228	847.228
Årets faktiske uddelinger	0		-745	0	-745
Overført, jf. resultatdisponering	0	48.861	750	3.588	53.199
Kursregulering af egenkapital primo i udenlandske tilknyttede virksomheder	0	1.119	0	0	1.119
Øvrige egenkapitalregulering i dattervirksomheder efter skat	0	-16.917	0	0	-16.917
Egenkapital 31. januar 2015	60.000	33.063	2.005	788.816	883.884
5 Udskudt skat					
Udskudt skat 1. januar				470	0
Regulering af udskudt skat				<u>-19</u>	<u>470</u>
Udskudt skat 31. december				<u>451</u>	<u>470</u>
Udskudt skat vedrører:					
Foreslået uddeling i det kommende år				<u>451</u>	<u>470</u>
Regnskabsmæssig værdi 31. december				<u>451</u>	<u>470</u>

Noter

Note

6 Nærtstående parter

Gerda og Victor B. Strands Fond har følgende kapitalandele, som dermed falder ind under definitionen som nærtstående parter:



Noter

Note

Endvidere består fondens nærtstående parter af fondens bestyrelse, og de er som følger:

	Honorar	Alder	Køn	Indtrådt i bestyrelsen	Nuværende valgperiode	
Marianne Philip, formand	450.000	58	Kvinde	2006	2013-2017	Uafhængig
Villy Rasmussen, næstformand	225.000	71	Mand	2006	2014-2018	Afhængig
Walther V Paulsen	225.000	66	Mand	2011	2014-2019	Uafhængig
Jørgen Dirksen	150.000	60	Mand	2014	2014-2018	Uafhængig
Hans Rysgaard	150.000	76	Mand	2013	Udtrådt 31/12 2015	Uafhængig
Henrik Brandt	75.000	60	Mand	2014	2014-2018	Uafhængig
Ole H. Hansen	150.000	65	Mand	2002	2012-2016	Afhængig og medarbejderrepr.
Hans-Jørgen Filtenborg	150.000	54	Mand	2002	2012-2016	Afhængig og medarbejderrepr.
Lissi Gjørnlund	150.000	62	Kvinde	2010	2012-2016	Afhængig og medarbejderrepr.
Total	1.725.000					

De ovenfor anførte beløb omfatter ikke ordinært lønvederlag til medarbejderrepræsentanterne i Toms Gruppen A/S. I det oplyste samlede vederlag til bestyrelsen i Gerda & Victor B. Strand Holding A/S på 2.400 t.kr. (2014: 1.919 t.kr.) indgår honorar til bestyrelsesformanden i Toms Gruppen A/S, Henrik Brandt. De oplyste beløb omfatter ikke medarbejderrepræsentanternes løn i Toms Gruppen A/S.

Der er ikke udbetalt særskilt honorar til bestyrelsen i Gerda og Victor B. Strand Holding A/S. Bestyrelsens ledelseshverv fremgår af side 20.

Fonden har i regnskabsåret haft følgende transaktioner med nærtstående parter

Nærtstående part	Grundlag for nærtstående part	Indhold af transaktion	2015 (t.kr)
Kromann Reumert	Advokatvirksomhed hvor fondens formand er partner	Assistance	181
Mellemregning med nærtstående parter			
Toms Gruppen A/S	Dattervirksomhed	Løbende mellemregning	7.025

Bestyrelsesmedlemmer

Marianne Philip (Chairman)

Scan Office A/S	(BF)
Holdingselskabet af 17. August 2011 ApS	(BF)
Movement A/S	(BF)
Redoffice Scan Office A/S	(BF)
Scan Office Ejendomme ApS	(BF)
Stiholt Holding A/S	(BF)
Novo Nordisk Fonden	(BM)
Bitten og Mads Clausens Fond	(BM)
Codan A/S	(BM)
Codan Forsikring A/S	(BM)
Brenntag Nordic A/S	(BM)
Aktieselskabet af 1. januar 1987	(BM)
Investeringsforeningen Nordea Invest	(BM)
Investeringsforeningen	
Nordea Invest Kommune	(BM)
Hedgeforeningen Nordea Invest Portefølje	(BM)
Investeringsinstitutforeningen	
Nordea Invest Portefølje	(BM)
Investeringsforeningen	
Nordea Invest Bolig	(BM)
Investeringsforeningen	
Nordea Invest Engros	(BM)
Kapitalforeningen Nordea Invest	(BM)
Investeringsforeningen	
Nordea Invest Portefølje	(BM)

Villy Rasmussen (Deputy Chairman)

Schur International Holding a/s	(BF)
Fonden af 1. oktober 1959	(BF)
Nic Christiansen Holding a/s	(BM)

Henrik Brandt

President & CEO Royal Unibrew A/S med datterselskaber	
Ferd Holding AS	(BM)
Hansa Borg Skandinavisk Holding A/S med datterselskaber	(BM)
Dansk Industris Selskabsretsudvalg	(BF)
CEO Brandt Equity ApS	
CEO Uno Equity ApS	
CEO Brandt Equity 2 ApS	
Toms Gruppen A/S	(BF)

Walther Paulsen

Arkil Holding A/S	
Arkil A/S	
Danske Invest Select	
Investringsforeningen Danske Invest m.fl.	(BM)
Det Obelske Familiefond	(BM)

Jørgen Dirksen

Adm. Direktør Rynkeby A/S med datterselskaber	
Team Rynkeby Fond	(BF)
DI Fødevarer	(BF)
DI Hovedbestyrelse	(BM)
DI Juice- saft- og marmelade	(BF)
FOODDRINKEUROPE	(BM)
AIJN,	President
Orana A/S	(BM)
Alsiano A/S	(BM)
Kryta A/S	(BM)
Dansk Handelsblad A/S	(BM)
Cocio A/S	(BM)
Arla A/S Norge	(BM)
Rynkeby AB	(BF)
Rynkeby Foods Oy	(BF)
Købmand Sv. Dirksen A/S	(BM)
Fynsk Erhverv	(BM)
Tietgenprisen 2012	(BM)

Lissi Gjørnlund

Toms Fabriksklub	(BM)
FSU	(BM)

Hans-Jørgen Filtenborg

Toms Jubilæumsfond	(BM)
--------------------	------

Ole Henry Hansen

(ER)